



LÄNSSTYRELSEN
VÄSTRA GÖTALANDS LÄN

Kulturmiljöenheten
Madeleine Elisabethsdotter
010-22 44 709

Meddelande
2019-10-09

Diarienummer
431-2717-2019

Sida
1(1)

Skövde Kommun
Att. Anna S Olsson

Angående arkeologisk förundersökning av fornlämning Säter 66 på fastigheterna Stångesäter 2:1, 3:1 samt 3:2 i Skövde kommun

Länsstyrelsen beslutade 2019-04-25 om arkeologisk förundersökning av del av Säter 66, Skövde kommun. Av bifogad redovisning framgår att Västergötlands museum har utfört undersökningen i juni/juli månad 2019.

Den arkeologiska förundersökningen gav följande resultat, röjningsrösen bedöms vara från före 1850 och kan vara påbyggda under lång tid, lagskyddet för fornlämningen kvarstår således.

Fornlämningen finns redovisad på bilagt kartmatunderlag. Det ska också poängteras att det till fornlämningen hör ett skyddsområde enligt 2 kap. 2 § kulturmiljölagen (KML). Detta område har samma lagskydd som fornlämningen.

Den arkeologiska förundersökningen utfördes i de delar som bebyggelse planeras, övrig del av fornlämningen är inte undersökt.

Den planerade exploateringen innebär ingrepp i fornlämning, vilket kräver Länsstyrelsens tillstånd enligt 2 kap. 12 § KML. Med hänsyn till fornlämningens art och betydelse bedömer Länsstyrelsen att ett sådant tillstånd kommer att förenas med villkor om arkeologisk undersökning. Enligt 2 kap. 14 § KML är det den som utför arbetsföretaget som ska svara för kostnaden för sådan undersökning.

Det grundläggande syftet med Kulturmiljölagen är emellertid att fornlämningar ska bevaras. Ni bör därför ta kontakt med Länsstyrelsen för att redovisa alternativen för ett bevarande av den aktuella fornlämningen, alternativt skälen till varför det inte anses vara möjligt.

Madeleine Elisabethsdotter

Bilaga

Redovisning av utförd arkeologisk undersökning upprättad av Västergötlands museum och inkommen till Länsstyrelsen 2019-07-17.

Digital kopia till:
Västergötlands museum
Maria Toftby, Skövde kommun



Arkeologi & Byggnadsvård
Maria Norrman
2019-07-17
Diarienummer: VGM 3.5.1-2019-18
Lst 431-2717-2019

Länsstyrelsen, Kulturmiljöenheten,
att. Madeleine Elisabethsdotter
Sjölander

PM avseende arkeologisk förundersökning av RAÄ Säter 66 – L1959:4569, område med fossil åkermark, inför detaljplan, Skövde kommun

Uppdragsnummer: 201900483

Tidpunkt för förundersökningen: 20190625-20190709

Bakgrund

Inför Skövde kommuns fortsatta arbete med upprättande av ny detaljplan inför bostadsbebyggelse inom fastigheterna Stängesäter 2:1 och 3:1, Skövde kommun, har Västergötlands museum utfört en arkeologisk förundersökning av del av RAÄ Säter 66 – L1959:4569. Fornlämningen utgörs av ett område med fossil åkermark.

Den aktuella fornlämningen påträffades i samband med arkeologisk utredning steg 1 som utfördes under sommaren 2018 av Västergötlands museum, VGM rapport 2018:16. Inledande arkiv- och kartstudier åtföljdes av inventering i fält. Detta resulterade i; *”Område med fossil åkermark, 580x180 m (N-S), bestående av ett röjningsröseområde och en stenmur. Grupperingar av röjningsrösen, minst ca 200 st. Grupperingarna samlar sig till högre punkter/höjdryggar i terrängen och de finns i stort sett inte i en lågpunkt som löper i N-S riktning genom områdets mitt - Ö-del. Rösena skiftar i storlek från ca 3 till 5-6 m diam och 0,2 - 0,6 m höjd. Flera rösen i den S delen av området är av det mindre slaget och ganska flacka med en del småsten ("handplocksstorlek"). I anslutning härtill finns en stenmur. ”*

Terrängen inom området utgörs av en svagt kuperad moränmark med huvudslutning mot öst nedan Billingen i väst. Genom området går ett par flacka höjdryggar i riktning nord-syd och mellan dessa är en mindre sänka i samma riktning. Röjningsrösena är belägna på de flacka höjdryggarna. Växtligheten utgörs av skogsmark, ställvis relativt gles lövskog med inslag av barrträd.

Metod

Förundersökningen har utförts i enlighet med den upprättade undersökningsplanen. Initialt gjordes en besiktning av området och rösen aktuella för undersökning valdes ut. Dessa ligger spritt inom den berörda delen av fornlämningen och bedömdes ha lite olika karaktär vad gäller storlek, form och stenmaterial. Rösena har mätts in med DGPS. Detta fungerade bitvis undermåligt då träd gjorde att mottagningen var dålig. Inmätningarna har redigerats vid skrivbordet i den mån detta varit nödvändigt. Dokumentation i form av beskrivning och fotografering före och efter undersökning har skett.

Totalt sett har 14 rösen undersökts. Av dessa har 5 undersökts till en fjärdedel eller till hälften för hand. Resterande rösen har undersökts omväxlande med maskin och handrensning. Profiler har mätts in i den mån detta varit möjligt. Inga profiler har ritats utan uppbyggnad har dokumenterats genom beskrivning och fotografering. Prover har samlats in från lämningarnas bottennivå. Dessa utgörs av kolprover och makrofossilprover.

Dessutom har viss schaktdragning med maskin skett inom ytor som bedömts som lämpliga för denna metod. Detta för att se om andra typer av fornlämningar finns inom området eller om spår av andra typer av odlingsverksamhet kan påvisas. Totalt grävdes 7 schakt med varierande längd mellan 5 och 15 meter och en bredd om ca 1,5 meter.

Sammanfattning av undersökningsresultaten

Det preliminära resultatet redovisas nedan, i kartmaterial och tabell. Observera att orättade data kan förekomma.

Undersökning av röjningsrösen och schaktdragning har endast skett inom det område där markingrepp planeras för, dvs de områden som ska tas i anspråk för kvartersmark (bebyggelse), gator och ledningsförläggningar. Endast mindre undersökande åtgärder har skett i det område som planeras som naturmark.

Förnyad inmätning av samtliga röjningsrösen har inte skett. Uppfattningen är att dessa är fler och ligger något tätare än vad den vid arkeologisk utredning genomförda inventeringen visar. En uppdatering av Fornsök kommer att utföras för den aktuella fornlämningen. Dels för att justera beskrivningen dels för att justera fornlämningens utbredning något i den sydvästra delen där ett antal röjningsrösen påträffades utanför tidigare gräns. Dessa ligger i en del som kommer planläggas som naturmark.

Rösenas belägenhet i förhållande till äldre kartmaterial, äldre odlingsytor och stenmur inom området har studerats. Liksom vid utredningen kan sammanfattningsvis konstateras att röjningsrösena inte har några synliga daterbara attribut. Förhållande till mer sena odlingsytor och stenmur ger därvid möjlighet att indirekt datera lämningarna i förhållande till varandra.

På den äldsta studerade kartan över området, en arealavmätning från 1802 över säteriet Stängesäter, benämns större delen av området i norr som "beteshagar" medan området i söder utgör mark som benämns "torpägorna". Inget i kartmaterialet tyder på att området skulle varit odlat.

På den Häradsökonomiska kartan från 1877-82 finns ett par mindre nu upptagna åkerytor markerade som ligger i södra delen av fornlämningen. Den västra av dessa åkerytor saknar röjningsrösen. Gränsande till denna och söder

om ligger en stenmur som är lagd ovan ett röjningsröse. På stenmurens södra sida ligger ett flertal röjningsrösen. De topografiska och geologiska förutsättningarna bedöms vara desamma i området. Lämningarna inbördes förhållande tolkas som en fas där marken röjs och ett flertal röjningsrösen läggs upp. I samband med en senare röjningsfas plockas röjningsrösen bort och läggs i den stenmur som avgränsar åkerytan. Röjningsrösen bedöms alltså vara äldre än stenmuren och vid denna tidpunkt redovisade upptagna åkerytor. Stenmuren bedöms vara tillkommen efter 1850 i samband med att åkerytan röjs. På platsen liggande röjningsrösen bedöms utifrån resonemang ovan vara äldre än 1850.

Förundersökningen har inriktats på att dokumentera röjningsrösenas karaktär vad gäller **form, storlek, uppbyggnad** (konstruktionsdetaljer), **stenmaterial** och **övrigt innehåll**. Dessutom har deras belägenhet inom området vad gäller **topografi, geologi, förekomst** inom ytan (täthet) studerats. Genom schakt-dragning har eftersökts om någon **stratigrafi** finns vad gäller olika tidsfaser, äldre matjordslager etc. försökt fångas upp.

Röjningsrösen är generellt sett lite olika till utseendet vad gäller form och storlek. Flertalet är runda eller närmast runda och 3 till 5-6 m i diameter. Vad gäller höjden så varierar denna från låga relativt flacka rösen till högre och mer välvda i form, 0,2-0,6 meter höga. Rösena är mer eller mindre överväxta med gräs eller blåbärsris eller övermossade. I många fall ligger stenmaterialet delvis helt fritt utan sekundär vegetation. Synliga konstruktionsdetaljer saknas. Vad gäller det synliga stenmaterialet så varierar detta i storlek mellan rösena. Detta tycks framför allt höra samman med var rösena är belägna och har efter undersökning tolkats som att det främst är de geologiska skillnaderna som finns inom området vad gäller stenmaterialet som återspeglar sig i rösena. I vissa rösen finns ett plockstensstort material främst i ytan vilket främst kan återspegla verksamheten runt rösena. Verksamhet som krävt plockning av småsten i markytan. Vid undersökning har rösena visat sig vara relativt homogena till sin karaktär vad gäller uppbyggnad. Inga inre konstruktionsdetaljer har identifierats. Mer eller mindre täta stenpackningar, fyllda med rötter och löst humöst material. Mer tät jordfyllning har endast i undantagsfall identifierats. Stenpackningarna har dock i de flesta fall varit kraftigt nersjunkna i den orörda botten som vanligen utgjorts av sten- och blockbunden, sand- eller grusig morän. Denna företeelse tyder på att rösena antas ha en relativt hög ålder.

Sammanfattningsvis konstateras att ytterligare konsensus kring fornlämningens ålder inte har erhållits i samband med förundersökningens fältarbetsdel. Faktum kvarstår dock att denna är att betrakta som fornlämning och att den aktivitet som den härrör ifrån tillhör en äldre brukningsfas inom området än de åkrar som finns markerade på den Häradsekonomska kartan från 1877-82. Den täthet med vilka rösena återfinns, avsaknad av matjordslager utan möjligen i områdets norra del, norr om väg genom fornlämningen, kan indikera att området inte främst använts för odlingsverksamhet utan kan ha utgjort stenröjda slåttermarker. Odling inom området har, om sådan förekommit, troligen varit av mer extensiv art, med tillfälligt återkommande odlingsytor möjligen i form av svedjor (?) insprängda mellan röjningsrösen. Inga spår av plöjning har identifierats.

Röjningsröseerna kan mycket väl vara påbyggda under en lång tidsperiod. Där röjning skett till och från vid olika tidpunkter. Detta kan indikeras av; det ställvis kraftigt nersjunkna stenmaterialet i den orörda botten, den i många fall ansevärd mängden sten samt i vissa fall plocksten i ytan till röjningsröseerna.

Fortsatta åtgärder

Områden för fornlämning inte synlig ovan mark, exempelvis boplatsområden har inte kunnat påvisas och bedöms inte finnas inom förundersökningsområdet. En uppdatering av Fornsök kommer att utföras för den aktuella fornlämningen. Dels för att justera beskrivningen samt för att justera fornlämningens utbredning något i den sydvästra delen där ett antal röjningsrösen påträffades utanför tidigare gräns. Dessa ligger i en del som kommer planläggas som naturmark och bedöms alltså inte påverka nuvarande planläggning.

De insamlade makrofossilproverna (11 st) har skickats till Arkeologiskonsult i Upplands Väsby för analys. Syftet med denna är att om möjligt svara på de i undersökningsplanen ställda frågorna om att påvisa: a) organiskt växtmaterial med bäring på jordbruksavtryck samt b) organiskt material för ¹⁴C-datering. Om sådant material kan påvisas är nästa steg att skicka material för datering till förslagsvis t ex Beta, Chronos Lab Queens University, Poznan, Beta Analytic eller annan likvärdig institution.

Inför eventuellt fortsatta underökningar och i det fall de mer traditionella dateringsmetoderna visar sig vara inte användbara finns en möjlighet att pröva t ex luminiscensdatering. Denna metod är inte ofta använd i landet. Organiskt material är inte nödvändigt, utan det är geologiskt material som analyseras. I korthet handlar det om att blottlägga sten/ytjord som tidigare exponerats för ljus i botten av ett röse och analysera provet i laboratorium. Här kan det alltså handla om att under kontrollerade förhållanden snabbt samla in provmaterial i tät samverkan med utförande laboratorium.

Om problematiken för fornlämningen är dateringen är den svårlöst om man inte kan använda sig av sedvanlig arkeologi och dateringsmetoder. Arkeologisk dokumentation, fördjupade kartstudier etcetera kan då i en fortsatt undersökning vara mindre värda än en mer rejäl satsning på dateringsfrågor, då i form av alternativa metoder. Mer obeprovade metoder kan alltså vara på sin plats vid en fortsatt undersökning.

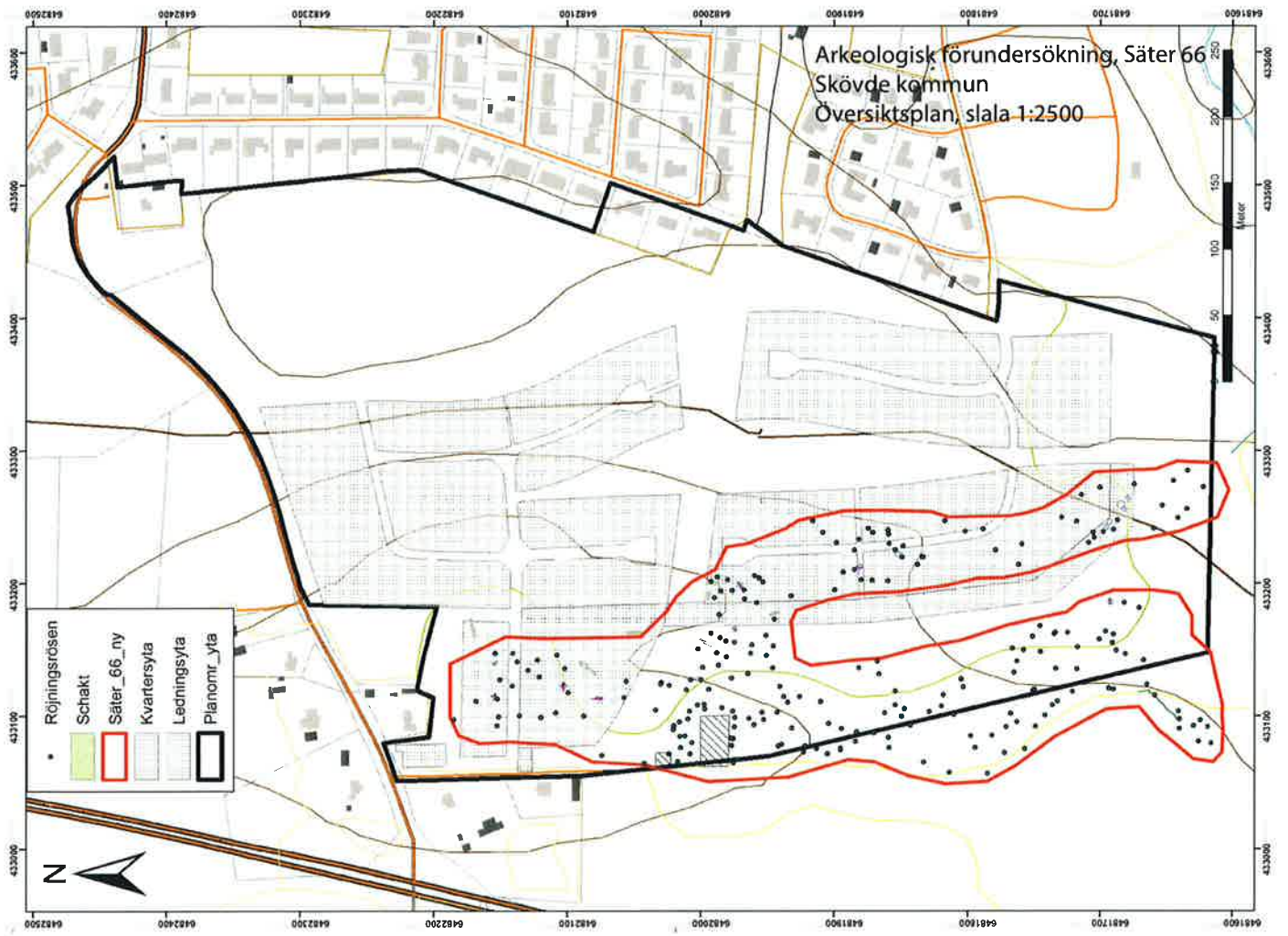
Skara i juli 2019

Maria Norrman och Anders Berglund

Bifogas:

Bilaga 1, Översiktsplan

Bilaga 2:1-2, Schaktplan



Arkeologisk förundersökning, Säter 66
Skövde kommun
Schaktplan, norr, skala 1:1000

• Röjningsrösen
Schakt
Säter_66_ny
Röjningsrösen, undersökta
Schakt
Planomr_yta

